

RAPPORT ANNUEL 2021-2022



INSERTECH

TECHNOS ET ENGAGÉS



Table des matières

/3. MOT DE LA PRÉSIDENTE ET DE LA DIRECTRICE GÉNÉRALE

/5. MOMENTS FORTS DE L'ANNÉE 2021-2022 ET PERSPECTIVES :

/6. DE NOUVELLES ASSISES POUR SOUTENIR UNE NOUVELLE LANCÉE!

- Des travailleurs en formation qui reviennent, une entente signée avec le gouvernement pour les 3 prochaines années
- Un contrat majeur qui consolide pour quelques années nos approvisionnements
- Un exercice de vision qui précise nos futures cibles
- Une étude de marché sur les approvisionnements en téléphones intelligents

/9. UNE VISIBILITÉ ACCRUE, UNE NOTORIÉTÉ RECONNUE

/11. INSERTECH S'IMPLIQUE!

/12. DES PARTENARIATS DES PLUS STRUCTURANTS

/13. RÉSULTATS DE L'ANNÉE

/14. MISSION D'INSERTION

/15. MISSION ENVIRONNEMENTALE

/19. MISSION DE DÉMOCRATISATION DES COMPÉTENCES NUMÉRIQUES

/20. ACTIVITÉ ÉCONOMIQUE ET SANTÉ FINANCIÈRE

/23. PARTENAIRES ET ÉQUIPE

⋈ Mot de la présidente et de la directrice générale



Il nous fait plaisir de vous présenter le rapport annuel d'Insertech pour l'année 2021-2022. Le thème de cette année se résume en quelques mots : la reprise, le renforcement de nos bases, la préparation des assises en vue d'une nouvelle vague d'innovations.

Comme vous le constaterez, la fin de la pandémie aura été pour Insertech l'occasion de renouveler et de développer des ententes importantes, qui lui assureront la présence de certaines ressources-clés pour les prochaines années.

Cela aura aussi été l'occasion pour l'organisation de se projeter dans l'avenir en se posant la question «Quelle contribution sociétale voulons-nous avoir dans les prochaines années?».

Ces différentes démarches, et les résultats associés à nos activités, n'auraient toutefois pas été possibles sans la présence à nos côtés de partenaires et de personnes significatives pour Insertech.

Dans un premier temps nos travailleurs en formation, qui par leur confiance et leur exemple nous invitent constamment à nous dépasser. Nos fidèles et nouveaux approvisionneurs, ces organisations qui s'engagent de façon rigoureuse dans une gestion plus écoresponsable de leurs ressources et qui, ce faisant, nous emboîtent le pas dans la réalisation de notre mission.

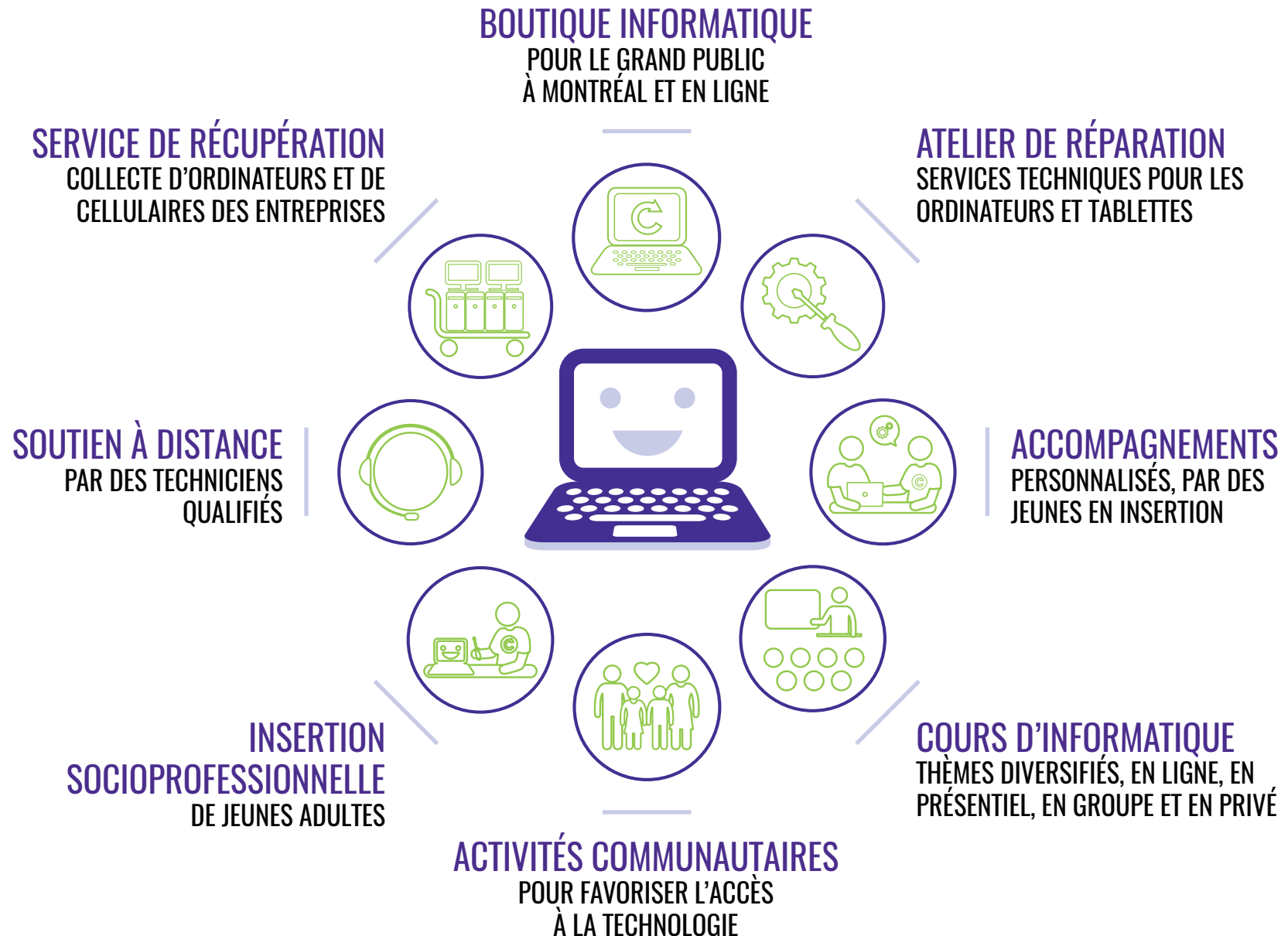
Nos partenaires avec lesquels nous travaillons pour intégrer socialement et en emploi de jeunes adultes sous-valorisés, et ceux avec qui nous faisons équipe pour rejoindre les personnes âgées qui souhaitent s'outiller face à la numérisation de pans entiers de la société. Nos clients, qui par leurs choix de consommation s'engagent dans une transition vers un monde plus juste et plus vert. Les membres de notre conseil d'administration, qui ont soutenu la nouvelle direction, accepté de voir grand et mis leurs riches expertises à profit pour la préparation de nos futures aventures.

Et enfin, les membres de l'équipe d'Insertech, ceux par qui tout cela est possible, ceux qui y œuvrent comme s'il s'agissait de leur propre entreprise, ceux qui nous ont quitté et ceux qui se sont joints à nous.

À tous ces gens du fond du cœur nous disons MERCI! Au plaisir d'entreprendre avec vous de nouvelles aventures au cours de la prochaine année!

- Marie-Luc Arpin, présidente du conseil d'administration
- Marie-France Bellemare, directrice générale

Insertech en un coup d'œil



Moments forts de l'année 2021-2022 et perspectives

De nouvelles assises pour soutenir une nouvelle lancée !

DES TRAVAILLEURS EN FORMATION QUI REVIENNENT, UNE ENTENTE SIGNÉE AVEC LE GOUVERNEMENT POUR LES 3 PROCHAINES ANNÉES

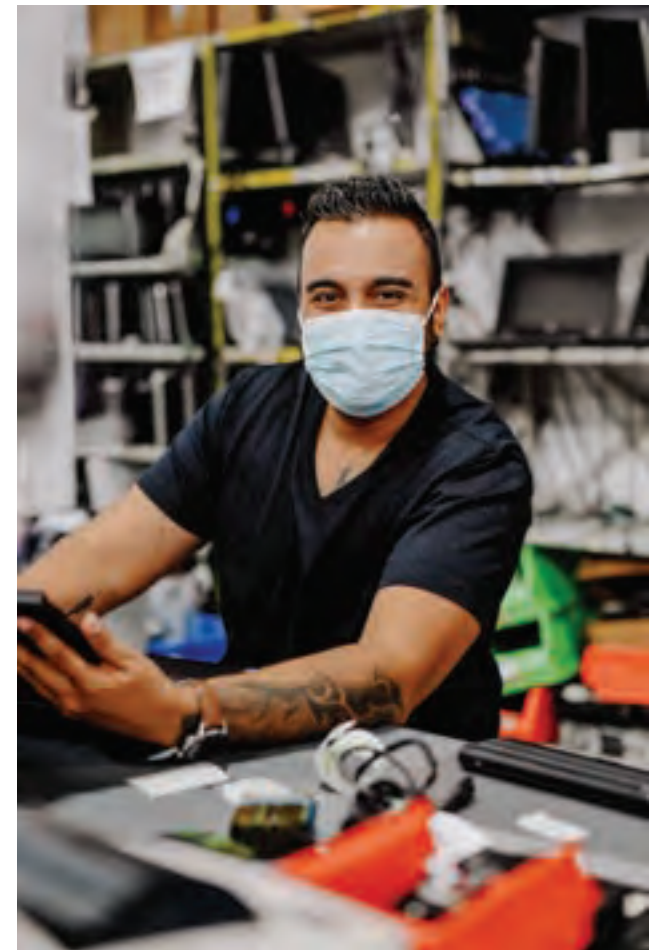
LE CŒUR À L'OUVRAGE

Après 2 années marquées par la réalité de la pandémie, nous avons retrouvé avec soulagement un semblant de normalité. C'est avec grand plaisir que nous avons accueilli 51 nouveaux participants, sur un objectif de 52. Même si nous constatons que le recrutement reste un défi important, à l'image de la pénurie de main-d'œuvre généralisée, nos efforts et ceux de nos partenaires ont été récompensés et nous nous trouvons plus confiants que jamais de réussir à rejoindre les candidats susceptibles de bénéficier de notre programme.

Plus que jamais, nous croyons que notre programme répond aux besoins de jeunes adultes ayant besoin de soutien pour trouver leur place dans notre société, et nous sommes fiers de pouvoir compter sur une équipe d'intervention et d'encadrement engagée auprès d'eux. Nous sommes particulièrement fiers des participant(e)s qui nous choisissent et de leur courage. Ils et elles sont notre principale source de motivation. Comme ces personnes nous avons le cœur à l'ouvrage et les yeux fiers, pleins d'espoir pour l'avenir.

Par ailleurs, nous sommes aussi fiers et reconnaissants de la nouvelle entente triennale signée cette année avec Services Québec. Cet engagement de notre principal partenaire témoigne de l'appui et de la confiance du gouvernement dans la réalisation de notre mission.

- Martin Labrecque



Crédit photo : CESIM – Sylviane Robini

UN CONTRAT MAJEUR QUI CONSOLIDE POUR QUELQUES ANNÉES NOS APPROVISIONNEMENTS

Comme dans toute entreprise spécialisée dans le réemploi, l'approvisionnement en matériel à bon potentiel de réemploi a toujours été un enjeu pour Insertech. L'entreprise a au fil des années réussi à développer différents partenariats très précieux dans le but de favoriser un approvisionnement d'ordinateurs qui soit stable, de qualité et en quantité suffisante pour répondre à la demande de sa clientèle. Convaincre les grandes entreprises et institutions que le réemploi s'avère plus profitable que le recyclage sur le plan des retombées sociales et environnementales représente ainsi un volet primordial pour nos opérations.

Or, l'année 2022 aura été extrêmement positive sur ce plan. Suite à notre réponse à un appel d'offres, nous avons signé un nouveau contrat sur trois ans avec une grande société d'État, lequel nous permet de récupérer des quantités intéressantes de matériel, complémentaires à ce nous récupérons déjà auprès d'autres entreprises. Ce nouveau contrat nous permet de cibler de nouveaux marchés, de réaliser d'autres types de projets dans la communauté et nous apporte différentes opportunités de développement.

- Saad Sebti

UN EXERCICE DE VISION QUI PRÉCISE NOS FUTURES CIBLES

« Insertech aspire à ce que le Québec s'équipe pour prioriser le réemploi et la réparation du matériel informatique, tout en se préoccupant de l'inclusion sociale des personnes éloignées du marché du travail et de celles qui sont victimes de la fracture numérique. »

Au terme de plusieurs mois de réflexion dans le cadre d'une démarche ayant mobilisé l'équipe de travail et le CA d'Insertech, telle est la prémisse de base orientant la vision d'Insertech. D'ici 5 ans, nous souhaitons en effet contribuer à ce que les activités de réparation et de réemploi se structurent à l'échelle du Québec, tout en faisant la promotion d'une vision où le numérique responsable est à la fois synonyme de réduction de la consommation d'appareils neufs, de prolongation de la durée de vie des appareils, et d'inclusion sociale.

Mais comment concrètement mener ce vaste chantier ? Au cours de la prochaine année, nous prévoyons entreprendre une étude qui nous permettra de dresser le portrait de la situation au Québec : qui reconditionne, qui répare, qui revend du matériel informatique de seconde main ? Où se trouvent les « gisements » de matériel ayant un fort potentiel de réemploi ? Quels milieux sont mobilisés face à l'économie circulaire et aux solutions de réemploi ?

Ce portrait nous permettra de préciser les stratégies à implanter pour réaliser cette vision. Parallèlement, Insertech souhaite continuer à faire évoluer son modèle pour qu'il demeure bien aligné face aux besoins des jeunes adultes sans emploi, ambitieux face à l'urgence environnementale, solidaire des personnes victimes de la fracture numérique, et pérenne sur le plan financier.

- Marie-France Bellemare

UNE ÉTUDE DE MARCHÉ SUR LES APPROVISIONNEMENTS EN TÉLÉPHONES INTELLIGENTS

Malgré nos activités de communication autour du lancement de nos services de récupération et de reconditionnement de téléphones cellulaires, l'approvisionnement est demeuré difficile. C'est pourquoi nous avons mandaté au cours de l'année la firme STRATZER pour réaliser une étude de marché pour mieux comprendre les éléments suivants :

1. Les tendances au sein des grandes entreprises face au fait de fournir ou non des téléphones mobiles à leurs employés;
2. Les solutions actuellement utilisées par les entreprises pour disposer des téléphones usagés lors du remplacement de leur flotte;
3. Leur intérêt pour une solution clé en main favorisant le réemploi;
4. Les pratiques des entreprises de téléphonie mobile suite à la récupération des téléphones usagés de leurs clients, et leur potentiel intérêt pour un service de reconditionnement.

L'étude nous a permis d'obtenir des réponses qui nous aident désormais à mieux orienter notre démarchage auprès des entreprises. Elle a notamment souligné la pertinence pour les entreprises de disposer d'un service favorisant le réemploi du matériel, générant des retombées sociales et une grande transparence face à ce qu'il advient du matériel récupéré.

- Saad Sebti





Une visibilité accrue, une notoriété reconnue

PRIX NOVAE

Le 21 juin dernier, Novae récompensait les meilleurs projets à impact de l'année. À cette occasion, Insertech a reçu un Prix Novae pour son projet " Outiller les aîné(e)s pour sécuritairement accéder au monde numérique, s'informer, communiquer, participer à la vie citoyenne et briser l'isolement ".

Nous avons créé le site Espace Aînés et une offre de formations en ligne afin de répondre aux besoins croissants des aîné(e)s face à leur utilisation des outils informatiques, et de parfaire leur éducation numérique. Pour les personnes peu familières avec le numérique, nous offrons des ateliers d'initiation dans des HLM et organismes qui donnent des services aux aîné(e)s. Nous équipons en outre des salles communautaires avec du matériel reconditionné de qualité, reçu de grandes entreprises et reconditionné grâce à l'expertise de notre équipe.



VISIBILITÉ ACCRUE À LA RADIO ET À LA TÉLÉVISION

Nous avons également bénéficié cette année d'une excellente visibilité dans les médias. Voici nos entrevues vidéo :

- Le 7 mars [TCFTV Montréal](#) nous a invité à présenter nos différents services à la communauté ;
- Le 23 mars 2022 nous étions dans l'émission [EN LIGNE de Télé-Québec](#), animée par [Mehdi Bousaidan](#), pour parler d'obsolescence programmée ;
- Le 29 avril dans l'émission [Zone Économie \(RDI\)](#) sur la Fiducie Angus, pour présenter Insertech et nos engagements pour une économie verte et engagée.

Nos passages à la radio :

- Le 9 mai sur les ondes de CBC à l'émission [Let's Go with Sabrina Mandrola](#) pour parler de l'Espace Aînés ;
- Le 10 juillet à l'émission [Moteur de recherche animée par Matthieu Dugal](#) pour parler de comment prolonger la durée de vie des appareils électroniques.

ÉDIFICE AGNES BEAULIEU

Suite à son départ à la retraite, nous avons souligné le 18 mai dernier l'immense contribution d'Agnes Beaulieu en tant que fondatrice et directrice d'Insertech pendant 23 belles années, ainsi que son apport au développement du modèle des entreprises d'insertion dans le cadre de sa présidence du Collectif des entreprises d'insertion du Québec.

Le bâtiment qui héberge Insertech sur la rue Molson a été baptisé *Édifice Agnes-Beaulieu* par la Société de développement Angus afin de souligner l'importance de son implication pour la revitalisation de ce secteur de Rosemont.





Insertech s'implique !

Au fil des années, Insertech a souhaité jouer un rôle actif dans des projets de recherche et autres démarches permettant de faire évoluer les connaissances, les lois et règlements en lien avec ses champs d'expertise.

Depuis 2016, Insertech est impliqué dans une étude pilotée par le Centre de recherche sur les innovations sociales (CRISES) et portant sur les effets sociaux et économiques observables auprès de personnes ayant complété avec succès un programme d'insertion de six mois. L'étude, dont [le rapport a été déposé à l'été 2022](#), conclut que les personnes suivies sur une période de trois années ont perçu leur qualité de vie s'améliorer au moins sur trois dimensions : leur situation financière, le développement de leurs compétences sociales ou professionnelles et leur bien-être général. L'étude fournit également des pistes d'analyse sur différents profils de participants et sur les évolutions possibles du parcours en fonction des nouvelles réalités du marché du travail.

Au cours de l'année, Insertech a également siégé au comité aviseur de l'étude intitulée *Pour des appareils électroménagers et électroniques réparables au Canada, diagnostic, enjeux et solutions*, pilotée par Équiterre. Les résultats ont été publiés à l'automne 2022. Un [résumé illustré est disponible sur le site d'Équiterre](#).

Insertech a également poursuivi son implication au sein de l'Alliance pour une gestion informatique technoresponsable ([AGIT Québec](#)), ce qui lui a permis de rencontrer de nouveaux intervenants impliqués face aux enjeux du numérique responsable et d'initier différentes collaborations très prometteuses.





Des partenariats des plus structurants

Depuis sa création, Insertech a toujours cherché à se rapprocher des organismes communautaires, des organisations de l'économie sociale avec qui elle partage des valeurs communes. Des liens se sont tissés au fil du temps, créant une confiance et une crédibilité tant au niveau de la qualité que de la diversité de l'offre des produits et services offerte par Insertech aux diverses clientèles desservies par ces organisations. Cette année des partenariats d'envergure ont été conclus!

Un premier avec l'Office municipal d'habitation de Montréal (OMHM), avec une offre globale permettant d'équiper les salles communautaires des habitations, de former les différentes instances et résident.e.s, d'offrir des activités de sensibilisation à une utilisation responsable de la technologie.

Un autre partenariat s'est développé avec l'Association québécoise des retraité(e)s des secteurs public et parapublic (AQRP) pour des activités de formation en ligne et du soutien à distance pour l'ensemble des membres de cette grande association qui regroupe plus de 32 000 membres !

Nous croyons beaucoup à ce type de partenariats qui permettent de rejoindre un grand nombre de personnes et qui visent à faciliter l'accès aux technologies, celles-ci devenues incontournables dans le monde actuel. D'autres partenariats sont en développement, ouvrant la porte à de nouveaux projets pour la prochaine année.

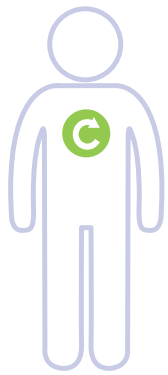




Résultats de l'année

Mission d'insertion

Malgré les effets de la pandémie, nous avons réussi cette année à combler notre capacité d'accueil, et à accompagner un nombre significatif de jeunes adultes vers leurs projets personnels et professionnels. Malgré l'importance et la diversité des problématiques sociales vécues par nos participants, plusieurs ont réussi, au terme de leur parcours, à dénicher un emploi valorisant ou à débiter un parcours de formation en lien avec leurs objectifs.



61

travailleurs en formation accueillis pendant l'année



35

personnes ayant complété le parcours



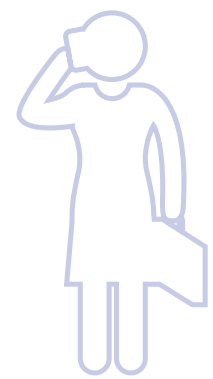
17

personnes ayant effectué un retour en emploi suite au parcours



6

personnes ayant effectué un retour à l'école suite au parcours



115

personnes rejointes dans le cadre du suivi 2 ans



Beaucoup de soutien moral : ils sont très pro-actifs avec les participants; ils m'ont aidé à affronter le stress qu'on peut avoir quand on veut retourner aux études; ils savent comment nous parler pour nous encourager; ils nous aident à décider ce qu'on veut pour notre avenir; ils sont là pour nous soutenir. Ils méritent de prospérer pendant longtemps.

- Eugène



Après avoir déménagé à Montréal, je me sentais perdu et Insertech m'a donné la confiance et les ressources pour trouver une direction dans ma vie. Cette expérience m'a permis de travailler mon français tout en rencontrant des personnes incroyables.

L'informatique m'a toujours intéressé et Insertech m'a permis d'explorer ce domaine ainsi qu'un environnement de travail en français. Ça a été une merveilleuse expérience et je ne pourrais dire à quel point mon parcours a changé ma vie ! J'en serai toujours reconnaissant.

- Jay



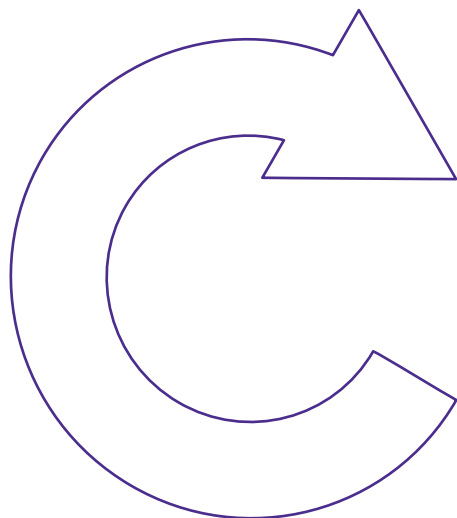
Insertech m'a apporté une grande confiance en moi. J'ai appris que je pouvais réaliser de grandes tâches et me faire confiance. Je remercie toute l'équipe de m'avoir soutenu et de m'avoir transmis leur passion.

- Normand



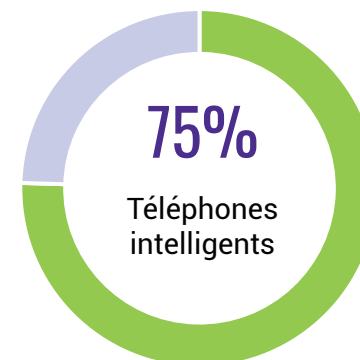
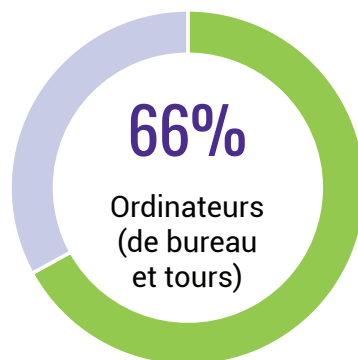
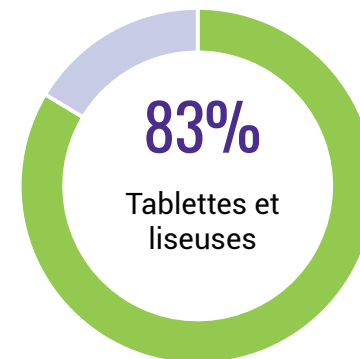
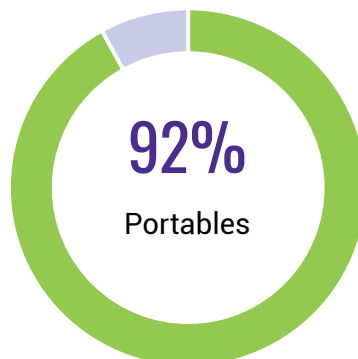
↑↑↑ Mission environnementale

Les activités de réemploi et de réparation de matériel informatique d'Insertech ont un effet positif considérable sur l'environnement : environ 9 fois plus que le recyclage !



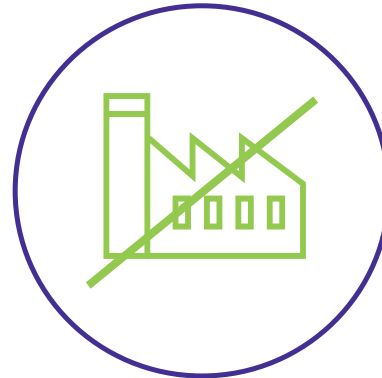
77%

Taux de réemploi des ordinateurs, portables et tablettes provenant des entreprises



**4 611**

appareils
reconditionnés
vendus

**10 281**

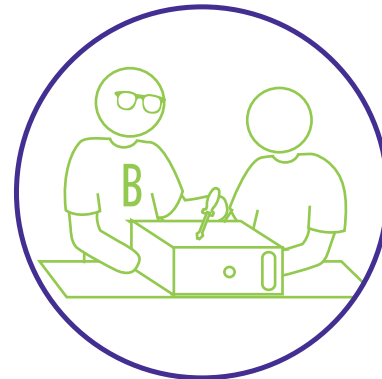
appareils neufs
en circulation
évités

**155**

tonnes métriques de
matériel détournées de
l'enfouissement

**3 832**

réparations
effectuées pour
des particuliers

**8**

Réparothons
organisés (événements
de réparation)

**108**

personnes
sensibilisées lors
des Réparothons

PARC INFORMATIQUE D'INSERTECH : UN CORDONNIER BIEN CHAUSSÉ !

Mais ce n'est pas tout! En privilégiant uniquement le matériel reconditionné pour ses propres opérations, Insertech fait aussi sa part en tant que citoyen corporatif techno et engagé.

Cette année, le fait d'utiliser du matériel reconditionné, de l'entretenir et de le réparer a permis à Insertech d'éviter l'émission de 121,6 tonnes de CO2 équivalents, ce qui représente 478 410 km parcourus par une voiture moyenne.

GAZ À EFFET DE SERRE
ÉVITÉS



121,6

tonnes de CO2 éq.*

*Selon les calculs du Restart
Project, auquel Insertech est affilié
(Réparothons)

CE QUI ÉQUIVAUT À DES ÉMISSIONS
DE CO2 PROVENANT DE



478 410

**kms parcourus par une
auto moyenne***

*Selon le calculateur du United States
Environmental Protection Agency
(EPA)

Mission de démocratisation des compétences numériques

La numérisation de la société, depuis la pandémie, continue de s'accélérer et du même coup se décuplent les risques de fracture numérique pour certains groupes de la population. Résultat : les cours et ateliers d'Insertech sur les compétences numériques de base sont toujours aussi pertinents et recherchés, notamment au sein des personnes âgées. La vente de matériel informatique reconditionné de qualité et à faible coût contribue également à rendre la technologie responsable accessible pour des ménages à plus faibles revenus. Voici les résultats atteints cette année sur le plan de la démocratisation des technologies :

**311**

ateliers de formation
(203 en présentiel,
108 en ligne)

**759**

heures de
formation
dispensées

**4 802**

personnes
formées

**23**

résidences /
organismes
rejoints

**1 918**

utilisateurs
membres de
l'Espace Aînés

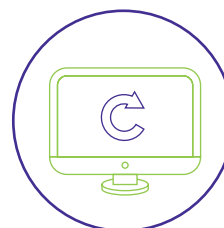
Activité économique et santé financière

RÉSULTATS DE COMMUNICATION

Insertech peut compter sur une communauté engagée sur les médias sociaux, qui s'accroît d'année en année. En un an, nous avons eu une augmentation de 369 abonnés sur Facebook, de 169 sur LinkedIn, de 38 sur Instagram, et de 150 à notre infolettre. Notons également une augmentation spectaculaire de 4 540 nouveaux utilisateurs de notre site Espace Aînés.



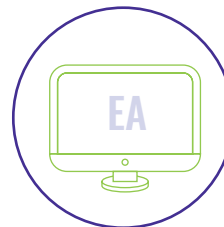
50 729
portée de la page Facebook
10 732
abonnés



86 151
nouveaux utilisateurs
400 860
pages vues



2 630
portée sur Instagram
701
abonnés



9 100
nouveaux
utilisateurs



1 557
abonnés
LinkedIn

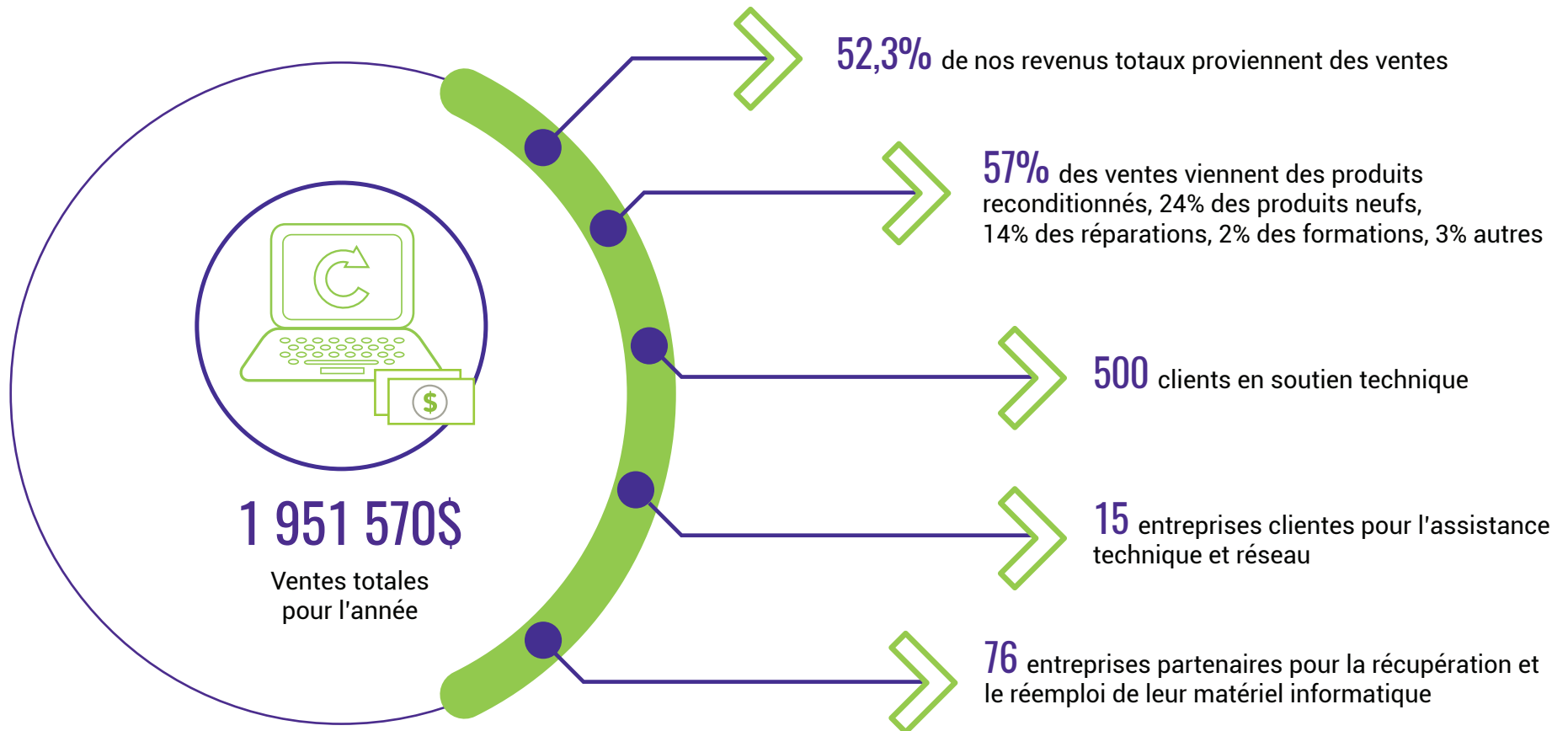


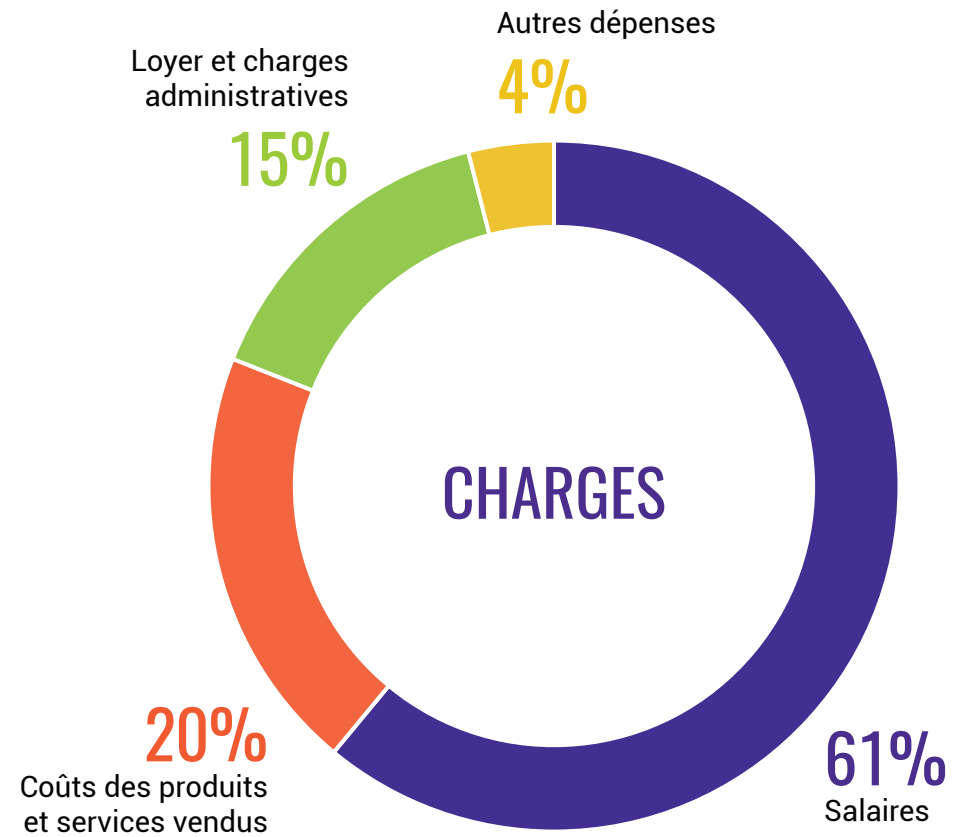
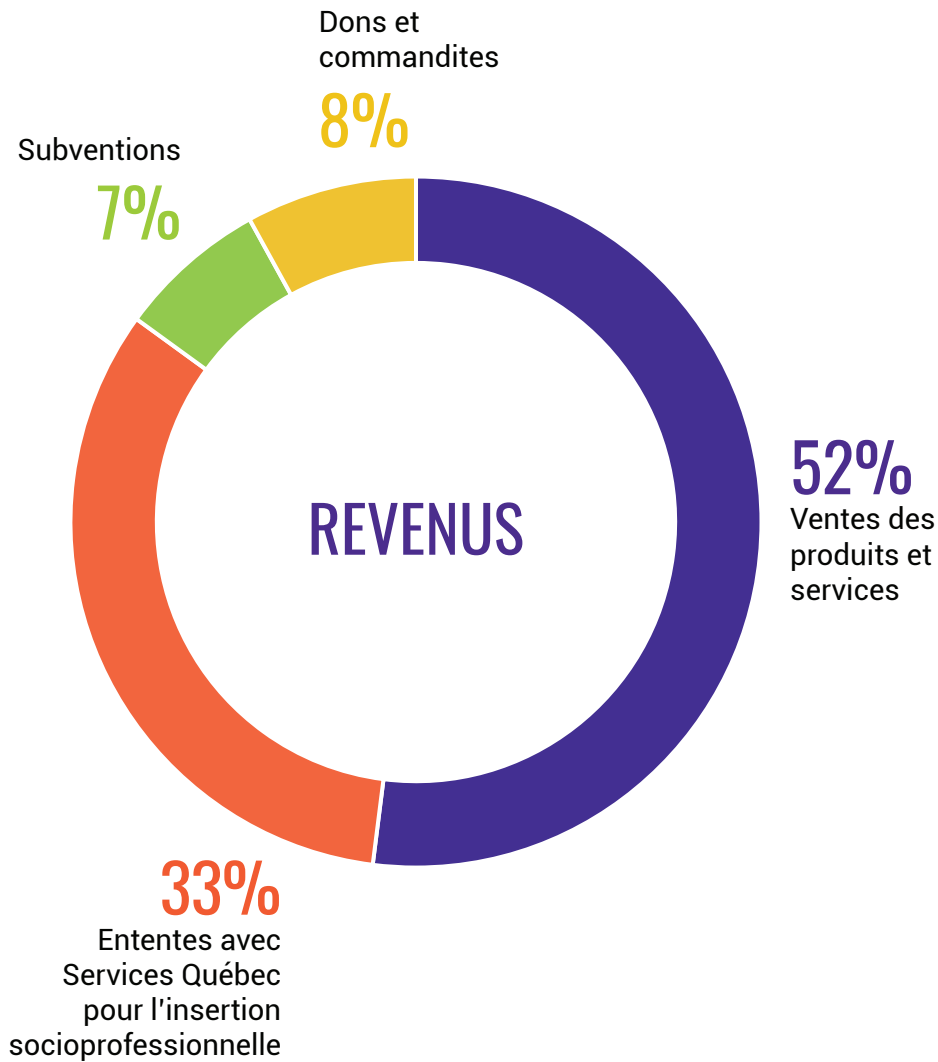
4 860
abonnés
infolettre

RÉSULTATS FINANCIERS

Ici comme ailleurs, il semble qu'après l'accélération des achats d'appareils informatiques en début de pandémie, les gens aient diminué leurs dépenses non-essentiels ou favorisé d'autres types d'achats.

Insertech termine ainsi l'année avec une diminution de 3% des ventes par rapport à l'année précédente. Bonne nouvelle toutefois : nos coûts d'approvisionnement ont diminué de 9%, grâce à des ententes avec de nouvelles organisations qui nous font confiance pour donner une seconde vie à leur matériel informatique résiduel.





MERCI À NOS PARTENAIRES !

PARTENAIRES FINANCIERS



CAISSE.
D'ÉCONOMIE.
SOLIDAIRE.



FONDS D'ACTION
QUÉBÉCOIS POUR LE
DÉVELOPPEMENT DURABLE

PARTENAIRES OPÉRATIONNELS ET DE VISIBILITÉ



Collectif des entreprises
d'insertion du Québec



CENTRE DE
RESSOURCES
ÉDUCATIVES ET
PÉDAGOGIQUES

SOCIÉTÉ
DE DÉVELOPPEMENT
ANGUS



FrancoisCharron.com



M
MICROCOM

MERCI À NOTRE FABULEUSE ÉQUIPE !

CONSEIL D'ADMINISTRATION

MARIE-LUC ARPIN

Présidente

SABINE KERNER

Trésorière

GENEVIÈVE BÉLAND

Secrétaire

AUGUSTIN VAZQUEZ-LEVI

Administrateur

BOUCHRA TAÏBI

Administratrice

MÉLANIE MCDONALD

Administratrice

PATRICK BENJAMIN

Administrateur

ÉQUIPE INSERTECH

ADMINISTRATION

Marie-France Bellemare, Céline Chicoine, Jonas Fils Juste

INTERVENTION

Martin Labrecque, Sylvie Jacques, Sylvain Anderson (CREP),
Matthias Bertocelli, Pénélope Dubois

MARKETING ET COMMUNICATIONS

Saad Sebti, Salima Karugaba, Evelyn G. Mejia

VENTES ET SERVICES

Jean-Sébastien Bigras, Jean-Michel Danis, Vincent Dallaire, Hamza Gassi,
Vladimir Karachun, Jules Schroeder, Dominique Therrien

FORMATION AUX USAGERS

François Boulais, Nancie Giroud, Yoyo Demers-Gingras

PRODUCTION

Samba Beye, Habib Brahami, Gabriel Carrière, Christian Catuara, Patrick Irie,
Jean-Francois Jacques, Jerry Napoléon, Juan Carlos Santos Rojas

QUALITÉ, SÉCURITÉ, ENVIRONNEMENT

Luc Bélair

CONTRACTUELS

Fadi Aldarez, Viviana Escobar, Kevin Gagnon, Annerika Laporte,
Eugène Morin, Muayi Ngangala, William Sainte-Marie

INSERTECH

TECHNOS ET ENGAGÉS

4820, rue Molson
Montréal (Québec)
H1Y 3J8
insertech.ca